

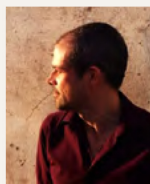


Carme Bergés Saura

MUSEU DE CERVERA

Historiadora de l'Art per la Universitat de Barcelona, i màster en Museografia Didàctica per la Universitat de Barcelona. Directora del Museu de Cervera

i coordinadora de l'adequació de la Farinera de Cervera com a nou Museu del Blat.



Marc Verdés i Oliva

UNIVERSITAT ROVIRA I VIRGILI

Arquitecte per l'Escola d'Arquitectura de Barcelona de la Universitat Politècnica de Catalunya, antropòleg social i cultural per la Universitat Rovira i Virgili, i màster d'Antropologia Urbana, Migracions i Intervenció Social per aquesta universitat. Ha

comissariat l'exposició «Museu del Blat. Societats pageses i alternatives agràries», la qual dona peu a l'elaboració d'aquest article.

DOI: 10.57645/10.8080.06.14

El Museu del Blat de Cervera: actuar, pensar, *descongelar*

Introducció

Com a resultat de la crida que Ramon Vidal de Montpalau, gerent de la Cooperativa del Camp Comarcal de Cervera, i Agustí Duran i Sanpere, historiador i arxiver cerverí, feren a les famílies camperoles segarrenques, l'any 1963, el Museu del Blat i la Pagesia (a partir d'ara, MBP) s'inaugurà, provisionalment, en una ala de l'Institut Laboral situat a l'edifici de la Universitat de Cervera. Més endavant, a mitjans de la dècada de 1970, l'exposició es va instal·lar als baixos de l'antic Museu Duran i Sanpere fins que, l'any 2011, fou desmantellada per tal d'iniciar la remodelació del casalot i convertir-lo en seu d'entitats culturals de la ciutat.

Els primers seixanta anys d'història del MBP donen compte de l'estancament que ha experimentat aquest tipus de museus a casa nostra, ja que, tot i els canvis museogràfics arran de la seva reubicació, es va mantenir una mirada nostàlgica del món pagès en què, com en tants altres equipaments similars, prevalia «[...] la simple col·lecció d'instruments i eines, com a testimoni d'una societat que es creia en procés de desaparició» (Roigé i Arrieta, 2014, 76). Altrament, en l'actualitat, davant la incertesa generada a

partir de la crisi del 2008, i d'acord amb les noves funcions socials i econòmiques que els museus van assumint, el Museu Comarcal de Cervera (a partir d'ara, MCC) -integrat a la Xarxa de Museus de les Terres de Lleida- ha adoptat un posicionament més activista i desenvolupa noves accions, com, entre altres estratègies, l'avançament cap al museu social, la participació ciutadana i la proximitat a la comunitat (Abella, Alòs i Bergés, 2021).

En aquest sentit, l'any 2022, un cop aprovat el Pla Estratègic del MCC, s'ha dut a terme la reformulació museogràfica de la col·lecció del MBP i s'ha adequat una part de la planta baixa de l'edifici de l'antiga Farinera del Sindicat Agrícola de Cervera i sa comarca, actuació que ha estat finançada amb els fons Leader. Amb voluntat d'esdevenir un actor en l'àmbit comarcal a l'hora de tractar els reptes que afronta l'espai rural i, en concret, l'agricultura, aquesta nova etapa del MBP es planteja com una oportunitat per reflexionar al voltant de la transmissió dels llegats i, més enllà de la dimensió simbòlica que, ara per ara, té la pagesia, reivindicar-ne els valors pràctics. Nogensmenys, es tracta de revitalitzar el passat i donar alè a la pagesia, ja que, més enllà d'una imatge idíl·lica i estàtica, és un exemple d'empoderament; el de la classe pagesa segarrenca, la qual, per mitjà del cooperativisme, va voler fer-se amb les regnes de la modernització agrària.

Paraules clau: Museu del Blat, Sindicat Agrícola de Cervera i sa comarca, museu rural, museu de societat

Palabras clave: Museu del Blat, Sindicat Agrícola de Cervera i sa comarca, museu rural, museo de sociedad

Keywords: Museu del Blat, Sindicat Agrícola de Cervera i sa comarca, rural museum, society museum



Magatzem i moll de càrrega de la fàbrica de farines de l'antic Sindicat Agrícola de Cervera i sa comarca, espai on s'ha instal·lat el nou Museu del Blat, 2022 (MUSEU COMARCAL DE CERVERA; AITOR ESTÉVEZ).

L'objectiu d'aquest article és, doncs, en primer lloc, repassar l'evolució del MBP al llarg dels seus seixanta anys d'història i, en segon lloc, descriure el projecte de renovació que s'ha iniciat darrerament, així com reconèixer l'aportació que es fa en l'àmbit de la museografia etnogràfica contemporània d'àmbit local.

El Museu del Blat i la Pagesia (1963-2011)

Lo hemos dicho. La mecanización del campo ha transformado el ambiente, la manera de vivir de los hombres de la Segarra. Más de mil quinientas familias de 121 pueblos se integran en la Cooperativa de Cervera. [...] Para salvar de una inevitable destrucción los viejos aperos, todo cuanto hasta hace muy pocos años

constituía el utillaje de los agricultores, los ajuares antiquísimos, desde los viejos candiles hasta el carro y la «tartana», el «curro» o el «rampell», están siendo recogidos en el «Museu del Blat i la Pagesia» [...] Como un recuerdo, un símbolo, un homenaje, a una manera de trabajar y de vivir, los hombres de la Segarra llevan sus viejos «trastos» al Museo, con amor. *Son el símbolo de un pasado inminente. Son la prueba de un presente esperanzador* [èmfasi afegit]. Este museo es único en España, y con el paso del tiempo habrá que darle toda la proyección del trabajo duro de los hombres de la Segarra que supieron convertir estas tierras ásperas en el «granero de Cataluña». (Salat, La Mañana, 7 d'octubre del 1968).

El Museu del Blat i la Pagesia de Cervera es va inaugurar l'any 1963. Després d'haver ocupat diversos espais, recentment, s'ha traslladat als baixos de l'edifici de la Farinera de l'antic Sindicat Agrícola de Cervera i sa comarca. La reobertura del museu en aquest nou emplaçament permet actualitzar-ne la proposta museogràfica, la qual, d'acord amb el Pla Estratègic del Museu Comarcal de Cervera, s'apropa a la comunitat i adopta una actitud més activista.

El Museu del Blat i la Pagesia de Cervera fue inaugurado en 1963. Después de haber ocupado varios espacios, recientemente ha sido trasladado a los bajos del edificio de la Farinera del antiguo Sindicat Agrícola de Cervera i sa comarca. La reapertura del museo en este nuevo emplazamiento permite actualizar su propuesta museogràfica, que, de acuerdo con el Plan Estratégico del Museo Comarcal de Cervera, se aproxima a la comunidad y adopta una actitud más activista.

The Museu del Blat i la Pagesia de Cervera was inaugurated in 1963. After occupying several spaces, it has recently been moved to the basement of the Farinera building of the Sindicat Agrícola de Cervera i sa comarca. There opening of the museum in this new location makes it possible to update its museographic proposal, which, in accordance with the Strategic Plan of the Regional Museum of Cervera, approaches the community and adopts a more activist posture.

Certament, sembla que hi va haver un abans i un després de la mecanització de les feines del camp. Una altra cosa és que aquest salt es produís netament, amb solució de la continuïtat temporal o, si més no, amb una etapa transitòria entre una situació i l'altra. Així plantejava la qüestió, en canvi, el paer en cap de la ciutat de Cervera, Josep Maria Razquín, en una entrevista que se li va fer en ocasió de la Fira de Sant Isidre:

[...] El tradicional sentido realista de estas gentes, al que vengo refiriéndome repetidamente, permite que ese enlace, esa *simultaneidad entre tradición y evolución* [èmfasi afegit], se realice sin bruscas alteraciones, sin lamentables consecuencias, pero con constancia, con efectividad y con afortunadas consecuencias para el bien común asentado sólidamente en el bien particular de cada uno. (Salat, *La Mañana*, 15 de maig del 1965.)

Dues maneres ben distintes de plantejar la transformació que es produïa a la comarca, la visió de Joan Salat-batlle entre 1969 i 1995-, en la qual la pagesia s'associa particularment al passat i a la tradició, i la del seu predecessor,

en què aquesta també participa dels processos de modernització del món rural. És per això que, en la mateixa entrevista, Razquín critica la imatge de ressons pairalistes amb què el MBP es va presentar¹:

[...] Algún romántico trasnochado seguirá pensando y escribiendo con nostalgia de la Segarra rutinaria y cazurra, de las puestas de sol sobre un campo por el que avanza una pareja de mulas tirando del arado, de los carros renqueantes por un rastrojo acarreamo las gavillas de una mísera cosecha, de los pueblos dormidos en la Edad Media sin más luz que la del fuego del hogar en torno a la que se reúne la familia cansada por el agotador trabajo del día, junto al abuelo con barretina. Esta es la Segarra que fue. Una estampa típica que ha muerto. Que tiene sus nostálgicos cantores, las que sienten que las cosas cambien, que les duele la evolución. Allá ellos. Bien poco debe preocuparnos. *También tiene sus cantores la diligencia y, sin embargo, hemos buscado una para el Museo del Trigo y de la Vida Rural -donde se ha refugiado la antigua Segarra- y no la hemos hallado pese a todos los esfuerzos desplegados* [èmfasi afegit]. (Salat, *La Mañana*, 15 de maig del 1965.)

¹ Com a construcció intel·lectual ideològica, el pairalisme proposa la família pairal catalana com a model de valors tot conjugant l'ideal cultural amb l'esperit català (Prat, 1989).



Museu del Blat i la Pagesia, anys 1960 (ARXIU COMARCAL DE LA SEGARRA; FONS AGUSTÍ DURAN I SANPERE; AUTOR DESCONEGUT).

Inaugurat el 20 d'octubre del 1963 -*Diada la Província* i dia en què es va atorgar a Vidal de Montpalau el títol de fill adoptiu de Cervera-, el MBP fou creat gràcies a la crida que es va fer des de la Cooperativa del Camp Comarcal -successora del Sindicat Agrícola de Cervera i sa comarca-: «No llenceu res! Porteu al museu tot allò que us sigui inservible i alguna [cosa] més...» (Turull, 2001, 138), exhortaven els seus impulsors als pagesos. En vuit dies, es van recollir més de cinc-cents objectes, els quals foren donats per cent cinquanta socis de quaranta poblacions (Benet, *La Mañana*, 17 de novembre de 1963). Com es pot observar en fotografies de l'època, en aquella primera exposició, els objectes foren ordenats temàticament: el transport -tartanes, selles de muntar, o també, el primer tractor que va haver-hi a la comarca-, les feines del camp -arades i jous, i eines utilitzades en la sega i el batre-, i la vida domèstica -amb utensilis, principalment, emprats a la cuina-.

Situada en un espai de l'ala de l'edifici de la universitat ocupada per l'Institut Laboral, d'especialitat agrícola ramadera, la mostra va ser tot un èxit d'assistència, de manera que es va decidir obrir-la tots els divendres, dia de mercat setmanal, i dies festius. Igualment, cada vegada que una autoritat o un representant polític visitava la ciutat, o que un grup forà s'interessava per veure el museu, s'hi programava una parada i es convidava Vidal de Montpalau i Duran i Sanpere perquè n'expliquessin l'origen i el desenvolupament. Entre altres personalitats, al llarg de la dècada de 1960 s'hi aproparen el governador civil de Lleida, el director general de Cultura Popular i, també, el director general i el ministre de Promoció del Turisme d'aquell moment, Manuel Fraga Iribarne (*La Mañana*, 31 d'octubre del 1968). Així mateix, també el visitaren els alumnes de la Granja Escola de Caldes, un centenar d'afiliats de l'associació Amigos de los Museos de Barcelona -els quals van fer una donació de diversos objectes- (Salat, *La Mañana*, 1 d'abril del 1966) i alguns membres de l'asso-

ciació madrilenya Amigos de los Castillos. A més a més, d'ençà de la seva obertura, en la celebració de la Festa d'Acció de Gràcies, a finals del mes de maig, es van anar succeint homenatges a aquells sectors de la població que havien tingut una funció rellevant en el passat², com, per exemple, a «les nostres mestresses» (Duran, 1964) o als «avis de la Segarra» (CCCC, 1966).

El museu es va plantejar com un homenatge al món pagès, que, d'ençà de l'arribada de la fil·loxera i de la mà de l'associacionisme,³ havia donat pas a l'automatització de les feines camperoles i al cultiu extensiu del cereal. Ben mirat, també hi havia la idea d'ampliar-lo en uns terrenys de la Cooperativa, tot edificant-hi «una casa de campo, representativa del tipo tradicional de la Segarra, en donde se instalará definitivamente» (Benet, *La Mañana*, 17 de novembre del 1963). I segueix Benet: «Anejos al edificio se construirán el huerto, la era, granero y demás dependencias de la típica masía catalana».

Desconeixem l'origen d'aquesta intenció, però més enllà de la idoneïtat del prototip arquitectònic proposat -les cases segarrenques, en general, no tenen res a veure amb la imatge a l'ús d'una masia, més pròpia del nord de Catalunya-,⁴ aquesta encara s'adiu amb el model de museus «a l'aire lliure» decimonònics, i no tant amb el que es començava a proposar en altres indrets d'Europa i del Canadà, vinculat al desenvolupament de les societats rurals (Roigé, 2007).⁵ Sigui com sigui, aquesta empresa no es va dur a terme i, finalment, el setembre de 1975, el museu es va tornar a inaugurar als baixos del que havia estat el Real Colegio de las Educandas, al carrer Major número 15, el qual, el 1958, va adequar-se per acollir les diferents seccions del Museu Duran i Sanpere⁶. D'acord amb la imatge romàntica projectada pel seu promotor i artífex -i, per extensió, la imatge d'elits i especialistes de tendència ideològica conservadora-, en aquest segon emplaçament s'hi va recrear un seguit d'estances, on, a partir de diverses activitats rurals, s'ordenaren els

2

A partir dels anys trenta del segle **xx**, l'èxode rural s'intensificà, especialment, amb l'emigració femenina, la qual cosa va comportar una masculinització i un envelliment graduals de la població (Camarero i Sampedro, 2008).

3

De caràcter interclassista o sindicalista, tant les cambres com les cooperatives agrícoles respongueren a les exigències d'una economia cada vegada més dependent del mercat (Barrull, Busqueta i Vicedo, 1998). A la comarca històrica de la Segarra, fins al 1936, es compten una cinquantena d'entitats (Celada, 1989).

4

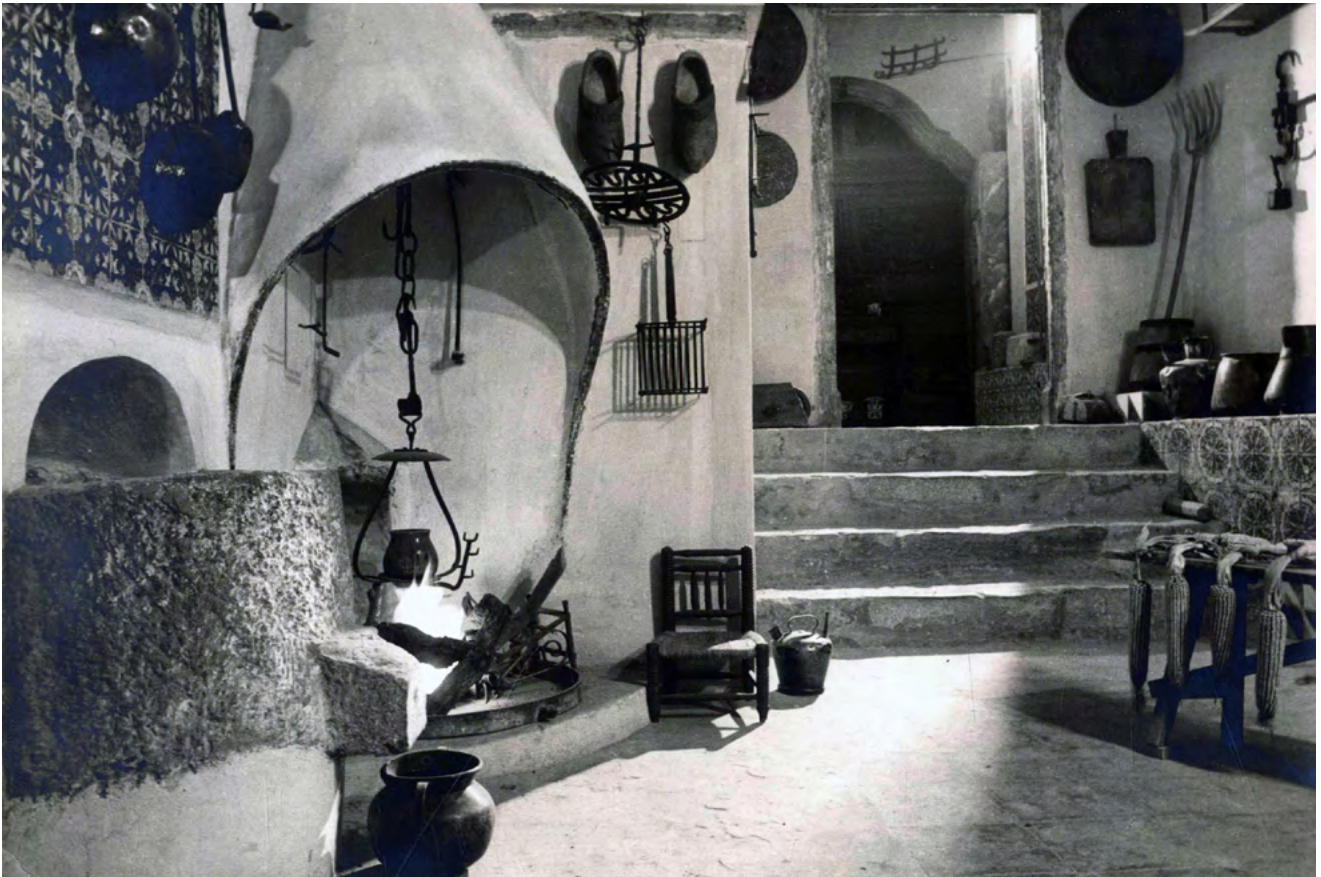
A diferència de la masia catalana, els poblaments de la Segarra es caracteritzen per agrupacions de cases, generalment, situats en turons i al voltant d'un castell o una torre de defensa (Bolòs, 2004).

5

Desenvolupats a partir dels anys seixanta del segle **xx** (Roigé i Arrieta, 2014), segons la definició de Georges Henri Rivière (1985, 182) els ecomuseus són «un instrumento que el poder político y la población conciben, fabrican y explotan conjuntamente. [...] Un espejo, donde la población se contempla para reconocerse, donde busca la explicación del territorio en el que se sucedieron todos los pueblos que la precedieron, en la continuidad o discontinuidad de las generaciones».

6

Originalment, l'edifici havia estat una comanda de l'orde de l'Hospital i, posteriorment, fou la seu del Centre Comarcal de Cultura instaurat per Duran i Sanpere, el qual aplegava l'Arxiu, el museu i la biblioteca (Graells, 2001). Més endavant, passà a ser la seu del Museu Duran i Sanpere, amb la secció d'art religiós ubicada a l'església de Sant Joan, i les seccions d'arqueologia, art i història ubicades en els diferents pisos de l'antic col·legi.



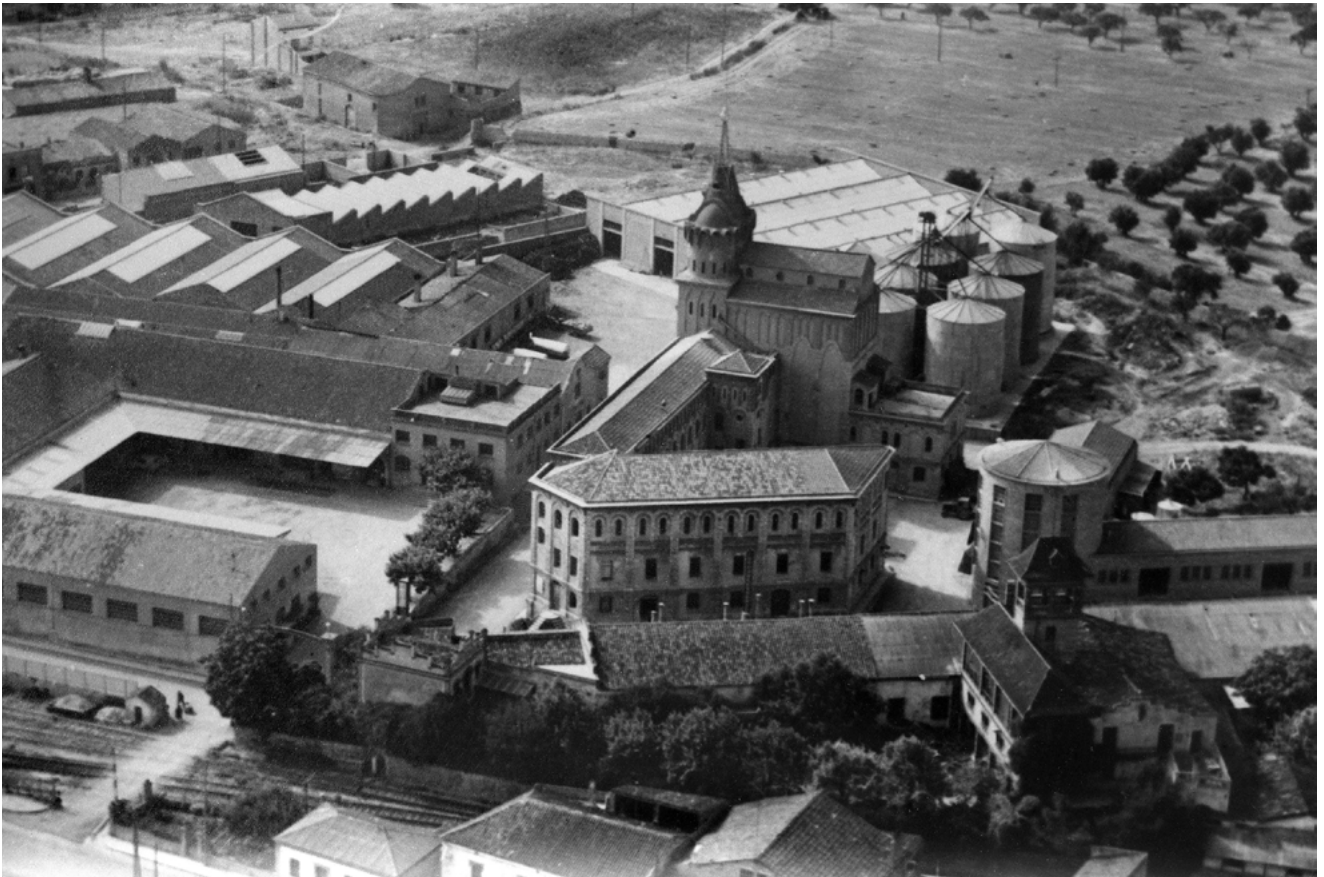
Museu del Blat i la Pagesia, anys 1970 (ARXIU COMARCAL DE LA SEGARRA; FONTS AGUSTÍ DURAN I SANPERE; AUTOR DESCONEGUT).

objectes que els eren propis: les feines del camp, l'elaboració de productes, i els oficis tradicionals i la vida en l'espai domèstic (Bergés, 2003).

Més recentment, ara fa vint anys, d'una banda, es va iniciar un procés d'ampliació de la col·lecció mitjançant la incorporació de donacions i dipòsits i, d'altra banda, amb l'entrada del MCC -amb les seves dues seus, la Casa Museu Duran i Sanpere i el Museu del Blat i la Pagesia- a l'Inventari del Patrimoni Etnològic de Catalunya, es va dur a terme el projecte de recerca i documentació *La pagesia a la Segarra a finals del segle XIX i inicis del xx*. Estudi i inventari de les feines i eines relacionades amb la producció del blat i del vi; treball que, en una segona fase, es va ampliar amb els objectes relacionats amb l'activitat domèstica i el temps d'oci. El resultat d'aquesta recerca va ser l'inventari d'un total de 236 objectes relacionats amb les feines camperoles, els quals es van classificar

per tipologies definides a partir del seu ús (Bergés, 2005).

A finals del 2011, la remodelació de l'edifici on s'ubicava el MBP -per convertir-lo en un nou centre cultural- va fer necessari el trasllat de la col·lecció a l'àrea de reserva del MCC per tal de mantenir-ne la seva integritat. No obstant això, tot i estar empaquetades i ordenades amb criteris professionals, les peces s'han guardat en un magatzem extern al museu que, malauradament, no presenta les condicions òptimes de seguretat i conservació. Per això, i atès que el MBP sempre ha gaudit d'una gran popularitat en l'àmbit local, d'ençà del seu desmantellament, una de les prioritats del museu cerverí ha estat la de trobar un espai definitiu per reivindicar el seu interès etnogràfic, així com refer-ne el concepte i ajustar-lo a la realitat social contemporània (Bergés, 2012).



Imatge aèria del complex de la Cooperativa del Camp Comarcal de Cervera (ANTIC SINDICAT AGRÍCOLA DE CERVERA I SA COMARCA), ANYS 1960 (CLAUDI GÓMEZ).

El Pla estratègic del Museu de Comarcal de Cervera (2022-2025)

El MBP, juntament amb la Casa Museu Duran i Sanpere -un exemple d'excepció de la quotidianitat de la burgesia de finals del segle XIX en l'àmbit rural- i el fons històric -vinculat molt especialment als dos moments més importants de la ciutat de Cervera, l'època medieval i l'època moderna-, són les tres col·leccions que formen part del MCC. Amb l'objectiu de fer del MCC «un museu actiu, obert i rellevant per a la comunitat» (Loran i Bergés, 2021, 4), el 2022, s'ha aprovat el Pla estratègic del MCC (a partir d'ara, PE), el qual, globalment, planteja una línia clara d'acció territorial orientada al desenvolupament sostenible.

Paral·lelament a l'aprovació del PE, la Paeria ha dut a terme la rehabilitació d'una part de la Farinera de l'antic Sindicat Agrícola de Cervera i sa comarca⁷, un edifici de la seva propietat d'ençà de l'any 2002, catalogat com a Bé Cultural d'Interès Nacional l'any 2003. Finançat

amb el programa Leader, el projecte preveu destinar l'espai rehabilitat a usos culturals i d'emprenedoria vinculats al desenvolupament econòmic i social del món rural, així com a un renovat Museu del Blat i la Pagesia.

L'edifici de la Farinera -de grans dimensions i d'alt valor històric i patrimonial- estava desocupat i sense ús des de la dècada de 1980. Està situat en un punt estratègic de Cervera, entre la ciutat històrica i l'eixample modern -on viu la major part de la població-, cosa que l'ha fet atractiu per a molts projectes que no han acabat de tirar endavant. Per això, la Paeria també ha encarregat la redacció del seu Pla director, el qual n'ha de determinar els usos per tal de convertir l'edifici en un referent cultural.

En aquest sentit, la reubicació del MBP a la Farinera és una oportunitat per plantejar un projecte d'impacte i ambicions, proper als reptes que plantegen els museus de societats actuals (Alcalde et al., 2010; Pizzorni-Itié,

7

D'estil modernista, la fàbrica fou obra de César Martinell, un destacat arquitecte d'edificis d'ús agrari, i fou inaugurada oficialment el 12 de novembre del 1922. L'estructura interior, de formigó armat, és un disseny de Robert Maillart, enginyer suís que va col·laborar amb l'empresa Bühler, empresa -també suïssa- encarregada de procurar la maquinària.

2017). A aquest efecte, el segon objectiu estratègic del PE planteja «[...] convertir la Farinera en un centre museístic d'esperit comunitari que reivindica la identitat agrícola de la Segarra i la seva actualització des d'un model de sostenibilitat» (Loran i Bergés, 2021, 34). Així mateix, com a objectius específics es proposa:

1. Construir i dinamitzar el nou Museu del Blat i la Pagesia a la Farinera, amb l'actualització del relat i la recollida d'objectes a partir d'un model participatiu comunitari.
2. Crear una experiència de visita vivencial, al voltant del pa i l'alimentació sostenible.
3. Restaurar i interpretar els espais i la maquinària conservada de la Farinera per obrir-los a la visita pública i explicar l'experiència del treball i l'impacte del Sindicat a la comarca.

Finalment, per tal d'assolir aquestes fites, el PE també defineix diverses actuacions i projectes clau, entre els quals cal destacar:

1. Elaborar una primera exposició, amb una reserva visitable del fons del MBP; programar activitats per tal d'aglutinar les comunitats d'interès al voltant de la identitat agrícola de la Segarra que aposten per un model d'agricultura i alimentació sostenibles; orientar els projectes al debat i a la recerca, principalment de caràcter qualitatiu; definir una política d'adquisicions inclusiva que documenti la contemporaneïtat; i crear aliances amb iniciatives i cooperatives d'àmbit comarcal.
2. Fixar un posicionament vinculat als cereals, en especial, el blat, i, com a producte, el pa; oferir ajudes a l'emprenedoria local, amb accions de promoció i creació de xarxa; estructurar una oferta d'experiències atractiva i directa per al públic en general; i desenvolupar una programació estesa d'espai gastronòmic a la sala on hi ha ubicada la cuina.
3. Reivindicar la història de la Farinera; adequar un espai d'interpretació de l'edifici i

elaborar un projecte de conservació amb la col·laboració del MNACTEC; i aconseguir finançament per a la rehabilitació integral de l'edifici.

El Museu del Blat. Societats pageses i alternatives agràries

L'editorial del número 133 de la revista *El Sindicat* s'interrogava: «A batre a Barcelona...?» (Vidal de Montpalau, 1931). La qüestió no era senzilla, ja que feia anys que havia aparegut el conflicte al voltant de la fixació per part del govern dels preus dels cereals, en especial, del blat.⁸ Els pagesos exigien que se'ls tingués en compte a l'hora de decidir-ho, ja que, més enllà de saber batre a «l'estil de pagès», defensaven que a pagès també se sabia batre a «l'estil de ciutat» i no, precisament, amb violència, ans al contrari, sinó debatent i argumentant. I és que, després de gairebé un segle, d'aleshores ençà, els mercats agraris i agroalimentaris globals encara dominen el dia a dia de la majoria dels agricultors d'arreu del món, ja sigui a l'hora de fixar els preus dels seus productes, o bé en la manera en què aquests s'obtenen. Per això, davant la crisi multidimensional del capitalisme (Fernández-Durán, 2011) i, en particular, la crisi endèmica del sector primari, la nova proposta museística per al Museu del Blat (a partir d'ara MB) posa l'accent en el fons de la qüestió, és a dir, en la dimensió reivindicativa i la necessitat d'actuar, i no tant en la perpetuació d'una imatge edulcorada de la pagesia, rústega, dòcil i caduca.

D'aquesta manera, i atès que la temàtica rural en general, i el món pagès en particular, es troben tractats a bastament en altres museus propers,⁹ l'exposició -ubicada a l'espai destinat al magatzem i al moll de càrrega de la Farinera- es titula «Museu del Blat. Societats pageses i alternatives agràries». *A grans trets, aquesta exposició està subdividida en sis àmbits temàtics* -la cultura material, les persones vinculades al món agrari, l'àmbit territorial segarrenc, el desenvolupament d'iniciatives productives a partir del cultiu del cereal, la museïtzació de la Farinera de

8

Com exposa Josep M. Ramon (1996), d'ençà dels anys vint del segle passat, la qüestió del blat condicionava, i molt, el desenvolupament local. D'una banda, la política cerealista que practicava el govern feia que la taxa del blat fos baixa i, d'altra banda, el Sindicat Provincial de Farines -creat per suprimir intermediaris- dominava el mercat i es convertia en àrbitre en matèria legal.

9

El Museu de la Vida Rural de l'Espluga de Francolí, per exemple, és un equipament d'àmbit regional que abasta el conjunt de la temàtica rural, com també ho fan altres espais més petits d'àmbit local, com és el cas de l'Ecomuseu de Belianes -actualment tancat-, o el Museu del Pa de Torà, situat a l'antic forn del poble. Per aquesta raó, el Museu del Blat es reanomenat, prescindint del concepte «pagesia».

l'antic Sindicat, i la verificació del model agroindustrial enfront del model basat en la sobirania alimentària- i està constituïda per quatre nivells informatius:

1. Les veus dels pagesos -figures singulars, representants del sindicalisme de principis de segle o de més recents, portaveus de les elits de la indústria agroalimentària o vinculats al moviment contracultural d'àmbit local- que donen compte de la transformació social i econòmica de la Segarra al llarg del segle xx¹⁰.
2. Dades generals de caràcter quantitatiu -demogràfiques i geogràfiques- o descriptiu -relacionades amb el vocabulari de la pagesia-.
3. Preguntes concretes mitjançant les quals es propicia el qüestionament i, a la vegada, el fet que operin com a aglutinant dels diversos fils de pensament que es generen.
4. Projectes mitjançant els quals es poden anticipar les diverses línies de recerca,

susceptibles de ser desenvolupats en una futura dinamització de l'espai visitable.

Què (con)servem d'aquella pagesia?

La col·lecció del MBP encara té un paper molt important en el nou equipament del museu. D'una banda, l'exposició es construeix a partir de la cultura material pagesa acumulada al llarg de sis dècades d'història, la qual s'ha recuperat del magatzem i s'ha guardat en quatre blocs de prestatges tancats amb portes reixades que, a manera de «magatzem visitable», permeten veure'n el contingut, alhora que serveixen de suport al conjunt de plafons informatius. D'altra banda, amb l'objectiu de donar protagonisme al cultiu del blat, una part de les peces relacionades amb la producció de cereal, la fabricació de farina i l'elaboració de pa, s'ha disposat fora de l'apilament.

«[...] hi conviuen modes antigues i modes relativament modernes, però avui dia esborrades o en curs de desaparició», escrivia Josep Vallverdú (1969) en un

10

En general, els textos provenen dels fons de l'hemeroteca dels arxius comarcals de la Conca de Barberà, l'Urgell i la Segarra: La Segarra (Santa Coloma de Queralt), Nova Tàrraga (Tàrraga), Segarra (Maldà), Sindicat de Guissona, Issauna i Corporació Alimentària Guissona (Guissona), i La Veu de la Segarra, El Sindicat, CCCC. Suplemento agrícola de Segarra, Segarra i Montseré (Cervera).



Museu del Blat, 2023 (MUSEU COMARCAL DE CERVERA; JORDI PRAT).

article dedicat a la primera exhibició del MBP. En la línia de Josep Maria Razquín (Salat, 1965), Vallverdú també es fixava en la coexistència entre objectes, la simultaneïtat entre utensilis provinents de la tradició pagesa i els propis de la modernització rural. En aquest sentit, a la mostra s'ha volgut reconèixer la diversitat temporal de les peces, situant-les seguint el cicle productiu del cereal: el treball de la terra, la sembra, la sega, el fet de batre, el transport i la mesura.

Així mateix, habituats com estem a la cultura del reciclatge -entesa com a recorregut circular de la producció industrial-, la cultura de l'aprofitament és aquella en què el valor d'ús preval per sobre del valor de canvi: una màquina pensada per netejar sacs -fabricada per J. Pané del barri del Poblenou de Barcelona-, o bé uns esclops modificats amb l'afegit d'una loneta aprofitada d'una bota de mitjacanya militar, o una forca pallera amb un pollegó trencat i substituït mitjançant una pua d'acer lligada

amb filferro, són només alguns exemples del que podríem anomenar «reciclatge de quilòmetre zero».

Nogensmenys, un cop sostrets del seu ús original, els objectes també esdevenen portadors d'altres valors. Per això, també s'ha volgut ressaltar la dimensió simbòlica d'allò rural, tant pel que fa al context de la pagesia com pel que suposa, en l'actualitat, la pagesia en si. D'una banda, com a mostra de la rellevància que la religió tenia en la moral comunitària pròpia del món pagès, els diferents utensilis s'acompanyen d'una marededéu romànica que Duran i Sanpere va col·locar al MBP -batejada com la Verge del Blat-, i un retaule barroc del fons del MCC dedicat al pa beneït. D'altra banda, una obra de Guillem Viladot elaborada l'any 1990 -sense títol-, situa la mirada en el valor estètic de les eines agrícoles, les quals, a partir de la segona meitat del segle xx, les van començar a utilitzar els artistes com a recurs plàstic: una espiral transportadora d'acer flexible clavada al sostre mitjançant un pal modifica el sentit



Museu del Blat, 2023 (MUSEU COMARCAL DE CERVERA; JORDI PRAT).

original de l'objecte, amb la qual cosa passa de l'horitzontal -més d'acord amb la funció per la qual havia estat concebut- al vertical -amb certa vocació transcendent-¹¹.

Finalment, des del MB es repeteix: «No llenceu res!». Avui, però, ho diu fixant la mirada en tot allò referent al cultiu del cereal i a la ramaderia intensiva, així com a les indústries agràries i agroalimentàries: maquinària en general -com tractors i segadores, o complements i eines relacionades amb la maquinària agrícola-, recipients diversos -com garrafes i contenidors de combustibles, llavors, gra i productes fitosanitaris-, espirals transportadores, i també roba i objectes útils ramaders relacionats amb l'alimentació i la sanitat animal; són els utensilis que falten i que, d'ara endavant, han de permetre l'explicació del desenvolupament agrícola de la comarca a partir de la revolució verda, iniciada els anys 1960. D'aquesta manera, prenent com a exemple altres propostes museístiques del nord d'Europa¹², el MB també aposta per ampliar el seu fons.

Rostres i paisatges, el museu des d'una perspectiva de gènere

A la premsa local de la primera meitat del segle xx hi ha pocs textos dedicats a la dona pagesa i, encara menys, que estiguin escrits per dones. En general, aquests són textos edificants que tracten qüestions relacionades amb la moda i amb tarannàs, en els quals o bé s'exalcen els estils de vida urbans, o bé es menyspreen els canvis ràpids que la societat rural experimentava a conseqüència de la industrialització, i prenen la dona com a boc expiatori¹³.

Les «cugules» -en particular, les segones filles de les famílies que ja tenien una primogènita i, per extensió, totes les nenes- eren menys tingudes per raó de la seva força física. Ara bé, quan al camp l'esforç físic recau en la maquinària, quan la majoria d'agricultors d'avui en dia són considerats -i es consideren a si mateixos- com a «tractoristes», per què s'ha de continuar associant el paisatge rural

a la masculinitat? Llavors, ara com ara, qui és «cugula»?

Malgrat que es consideri una mala herba, la cugula té «[...] una part [que] germina amb aparent innocència, però l'altra es queda amagada, quieteta sense dir res, i a l'any següent surt burlant-se del pagès que es pensava que havia fet net» (Gual i Alió, 2011). I és que, en la seva mirada, hi ha l'alternativa -sempre hi ha sigut- i, per tant, per poc que es vulguin canviar les coses, per tal de construir un nou paisatge, cal comptar-hi, convé atendre-la i aprehendre-la; no perquè toqui, sinó perquè també hi era, perquè també hi és...¹⁴

Per tot això, al MB reben el visitant les fotografies de dues dones que es miren entre elles: en un costat, una àvia de Maldà, que, asseguda al portal de casa seva, s'està cosint la vora de la bata -foto feta per Josep Maria Miró i Rosinach¹⁵, el 1965- i, en l'altre costat, una jove de Tarroja de Segarra, que, vestida amb uns pantalons curts i una camiseta de tirants, resta dreta davant la porta mentre branda en una mà la clau de la porta del forn que regenta -foto feta per Attila Ibos, el 2022-. Entre ambdues escenes hi ha gairebé seixanta anys i una cinquantena de quilòmetres de distància.

La «gran Segarra»¹⁶

Nuestra comarca debe su existencia como tal a factores mas complejos que la mayoría de las demás de Cataluña, y por tanto sus límites son algo inciertos. No los determinan los solos accidentes geográficos, aunque, geológica, orográfica y hasta hidrológicamente forma un conjunto, extraño y sin simetría alguna, pero conjunto al fin; es preciso acudir tambien a la historia y a las informaciones recibidas en los lugares fronterizos de gente que ofrece garantías de conservar el sentido tradicional. (Razquín, 1954)

Més enllà de la divisió comarcal elaborada els anys trenta del segle passat -de la qual parteix l'actual delimitació territorial de Catalunya-, segons Pau Vila (1933), la Segarra és

11

Guillem Viladot fou un de tants creadors de les Terres de Ponent que apostaren per una resignificació simbòlica i cultural dels imaginaris col·lectius que les comunitats pageses llegaren, i dels quals les eines, els utensilis i els territoris són portadors (Verdés, 2022).

12

El Museum of Nonhumanity: History of Others, de Hèlsinki, presenta la història de la distinció entre humans i no humans, i la manera com s'utilitza aquest límit culturalment construït per oprimir tant els éssers humans com tots els altres éssers. En aquest sentit, l'exposició «History According to Cattle» [Història segons el bestiar] (Gustafsson i Haapoja, 2015) repassa les diferents etapes evolutives dels animals domèstics, sempre en paral·lel al desenvolupament social i cultural humà i, en concret, de la ramaderia.

13

Les maneres a través de les quals les dones personificaren el malestar derivat del procés de modernització de les societats rurals tradicionals eren diverses, ja que, com planteja Joaquim Capdevila (2012, 205), subratllaven «[...] els canvis d'hàbits i les actituds que, en les noies particularment, comencen a arrelar socialment».

14

I és que, com exposa Rosa Binimelis (2008, 73) «les dones en el món rural en general i les dones pageses en particular encara viuen avui dia les conseqüències d'una invisibilització i d'una desvalorització històrica. Invisibilització i desvalorització dels seus sabers, les seves tasques, les seves competències, la seva opinió, i la seva veu i fins i tot de quantes són i què fan».

15

Conegut com «el pintor de la Segarra», entre els anys seixanta i vuitanta del segle passat, Josep M. Miró Rosinach va saber plasmar en pintures i fotografies de caràcter etnogràfic els paratges de la Segarra històrica (Capdevila, 2011).

16

Concepte emprat per Guiu Sanfeliu (1977) i Joaquim Capdevila (2011) per referir-se al complex etnohistòric segarenc situat a l'altiplà central.



Cèlia de ca la Maria Toda, Maldà, 1965 (INSITUT D'ESTUDIS ILERDENCOS; SERVEI D'AUDIOVISUALS I ARXIU FOTOGRÀFIC; FONDS J. M. MIRÓ ROSINACH; JOSEP M. MIRÓ ROSINACH); **Núria de cal Bord, Tarroja de Segarra, 2022** (MUSEU COMARCAL DE CERVERA; ATILA IBOS).

una de les comarques històriques amb més solera de Catalunya, la qual, tal com descriu Lluís Solé i Sabarís (1966, 511) a Geografia de Catalunya, ocupa «les terres de l'altiplà central i, en forma d'esquena d'ase, separa la conca del Segre de les mediterrànies del Llobregat, Gaia i àdhuc Francolí». Però, en concret, què caracteritza el «terrer segarrenç»?

Per tal de definir geogràficament la contrada, a l'exposició del MB es mostren catorze mapes a la mateixa escala, actuals i històrics, provinents de l'Institut Cartogràfic de Catalunya i l'Arxiu Nacional de Catalunya, o elaborats a partir de les dades de l'Hipermapa de Catalunya. En aquests mapes es poden observar les característiques geomorfològiques, climàtiques i hidrològiques de la zona, la cobertura de sòls, les zones vulnerables en relació amb la contaminació de nitrats, o els recursos èdics. També s'hi poden observar el mapa comarcal resultat de l'enquesta feta als ajuntaments a la Ponència de la Divisió Territorial (Generalitat de Catalunya, 1931), així com les propostes territorials fetes al *Regional Planning* dirigit per Nicolau M. Rubió i Tudurí el 1932, i al Pla general d'obres públiques, de 1935 -ambdós elaborats pel Govern català durant la Segona República-, on també queda ben delimitat el terrer segarrenç: al marge esquerre del Canal d'Urgell, terra campa sola, però, tanmateix, centre

principal de producció i comercialització de cereal del país, el primer terç del segle xx.

En aquest sentit, d'acord amb un dels reptes recollits al Pla estratègic per al desenvolupament local i l'ocupació de la Segarra 2025 -«La manca d'un autèntic sentiment de pertinença de la comarca i la importància de definir una identitat segarrenca que mai no ha acabat de quallar» (Consell Comarcal de la Segarra, 2020, 75)-, el MB planteja la necessitat de repensar els límits de la comarcada des d'una dimensió física i humana per, d'aquesta manera, facilitar la identificació col·lectiva a partir de la construcció d'un relat territorialment ampli, que es refereixi a la Segarra extensa.

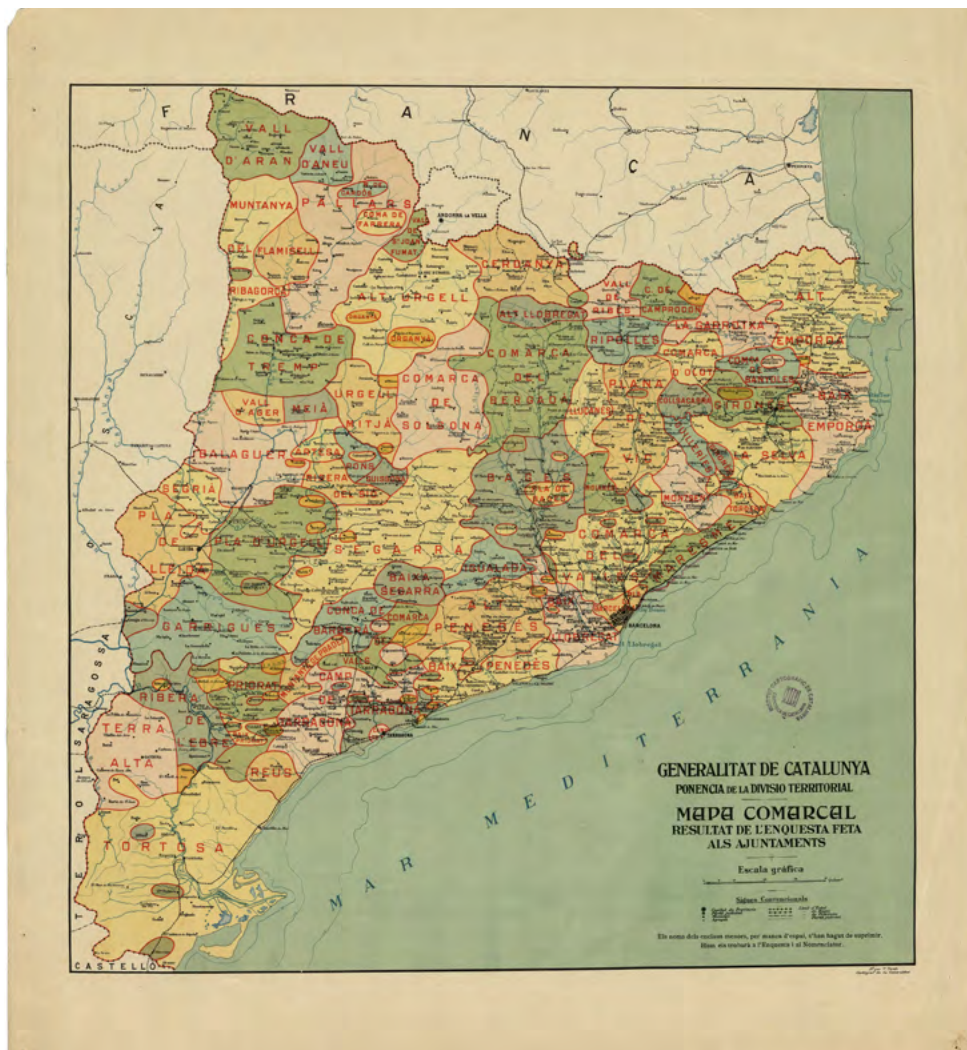
Gra, farina, pa...

La nostra comarca, aquella Segarra, que encara em recorda, no fa pas vinticin anys, ningú volia ser-ne, que si és avui considerada com una de les més florents comarques agrícoles de Catalunya, si és ja batejada com vaig tindre la satisfacció de llegir en un document dirigit al Govern, per «El granero de Cataluña» ha de deure's, i tothom ho reconeix aixís, única i exclusivament al gran consum que es fa d'adobs químics. (Vidal de Montpalau, 1925, 1)

La Segarra, «graner de Catalunya»? I, en tot cas, des de quan?¹⁷ Per tal d'il·lustrar aquesta qüestió, el projecte central que es vol dur a

17

La Segarra, com abans l'Urgell i, encara abans, el conjunt de la plana lleidatana, va començar a ser coneguda com «el graner de Catalunya», quan, amb la implantació dels canals de reg a la plana de Lleida i a l'Urgell, aquestes terres es van destinar al cultiu de fruita dolça i farratges.



Mapa comarcal resultat de l'enquesta feta als ajuntaments de la Ponència de la Divisió Territorial de 1933 (CARTOTECA DE CATALUNYA, INSTITUT CARTOGRÀFIC DE CATALUNYA).

terme des del MB és l'elaboració d'un atlas que contempli totes aquelles iniciatives dedicades a la producció de cereal, la fabricació de farines i pinsos i l'elaboració de pa, desenvolupades a la comarca al llarg dels darrers cent vint anys. D'una banda, un mapa mut i, d'altra banda, una línia del temps són els recursos que es posen a disposició del projecte per tal de situar les diverses empreses. Mitjançant la recerca etnogràfica i documental, l'objectiu d'aquesta investigació és el de traçar la història del desenvolupament cerealista a la comarca, la qual es va especialitzar en aquest conreu de secà amb l'arribada de la fil·loxera.

Així mateix, en paral·lel al monocultiu de cereal, i a partir de la revolució verda, les explotacions agràries familiars també s'han desenvolupat arran de la ramaderia intensiva i de la

indústria agroalimentària. Nogensmenys, ja a la dècada de 1960, Joan Abadal es preguntava: «Què en farem de tant blat...?».

[...] subsiste la «gravedad» del problema de la «abundancia» de trigo, un hecho paradójico que deja muy mal parada la sabiduría de los adagios de nuestros antepasados cuando decían que «*Por mucho pan, nunca malaño*»; [èmfasi afegit] con todo, creemos que el problema tendría más gravedad si fuera de escasez...

En realidad, estamos hablando demasiado de los efectos y... olvidamos las causas. ¿Por qué el agricultor tiene la «manía» de sembrar trigo y no siembra cebada, maíz, remolachas...? Sencillamente: sembramos trigo porque de su venta sacamos más provecho (dinero) que de otras cosas... (Abadal, 1966, 2.)



Màquina collint a prop de Cervera, 2019 (MARC CASTELLÀ).

Llavors, en el context d'una economia de mercat, la qüestió també és: «de fogaça, mai no n'hi ha massa?». I la resta de matèries primeres, d'on provenen? On queda la possibilitat d'autoabastir-se? Aquestes qüestions obren la porta al debat sobre el futur de l'agricultura i als límits de la societat de consum, debat que el MB fa seu en tant que projecte que es podria desenvolupar.

Per què museïtzar la Farinera del Sindicat Agrícola de Cervera i sa comarca?

Cal preguntar-nos seriosament què cal fer amb l'edifici de la Farinera, l'única peça que queda dempeus del sindicat cerverí, i dels pocs d'aquest tipus que resten a la comarca.¹⁸ Amb la darrera urbanització de l'entorn, no només s'ha quartejat gran part d'aquell complex industrial, també s'ha enderrocat bona part de les construccions que li donaven sentit i se n'ha modificat el nivell del terreny, amb la qual cosa es va enfonsar la planta inferior -per on s'entrava el cereal- i, en conseqüència, es va enxiquir la visió exterior que originalment se'n tenia i, encara, va provocar que l'actual soterrani s'inundi amb facilitat.

Així mateix, durant les darreres dècades, l'abandó en què es trobava la zona ha comportat que l'edifici de la Farinera hagi estat objecte de múltiples actes vandàlics -sotració de peces de les màquines originals,

destrosses de maquinària i d'espais, i també ocupacions- que han malmès parcialment el patrimoni industrial que contenia. Per aquesta raó, el 2010, mentre la Paeria de Cervera duia terme una restauració de l'envoltant, el MCC va iniciar el projecte de documentació i anàlisi *La Farinera de Cervera i els seus antics treballadors: vida laboral i vida social*, una recerca inclosa dins els programes de l'Inventari de Patrimoni Etnològic i Immaterial de Catalunya (Graells, 2016)¹⁹.

Certament, la declaració com a Bé Cultural d'Interès Nacional, l'any 2003, ha permès protegir i dignificar l'edificació de Cèsar Martinell -així com l'esquelet de formigó armat dissenyat per Robert Maillart-, però això no és suficient. La Farinera del Sindicat és un de molts exemples en què la revalorització patrimonial de la carcassa no garanteix la subsistència del seu contingut, ja que el seu buidatge possibilita destinar-lo a qualsevol altre ús, una opció que continua sent molt temptadora. Per això, com que el seu interior no és visitable, les parets de la sala que ocupa el MB es fan transparents mitjançant l'ús de la fotografia per, d'aquesta manera, mostrar al públic en general el potencial del conjunt²⁰. No en va, la museïtzació de la totalitat de l'edifici no només permetria explicar el desenvolupament de les societats pageses a casa nostra, també jugaria un paper de primer ordre a l'hora d'exemplificar la modernització

18

Tot i que el patrimoni arquitectònic que es conserva de les associacions agràries de la comarca és força minso, destaquen els edificis situats en altres poblacions que el sindicat de Cervera havia tingut, com el molí de farina Vilella de Tarroja de Segarra i el magatzem de Sant Guim de Freixenet, aquest darrer, també obra de Cèsar Martinell.

19

El projecte va permetre documentar i estudiar l'antiga fàbrica de farines a partir de més de vint entrevistes temàtiques a antics treballadors, i l'elaboració d'un inventari de la maquinària i l'utilitatge divers que encara s'hi conservava, acompanyat d'un acurat reportatge fotogràfic (Graells, 2016).

20

Realitzades per Aitor Estévez -fotògraf especialitzat en paisatge i arquitectura i, en concret, de temàtica industrial-, les imatges mostren cadascun dels espais de la fàbrica de farines, les sitges i els magatzems, i passen per tota la cadena productiva.

21

El Museu de Cal Trepat de Tàrraga està dedicat en la divulgació del procés mecanització del camp català. Està ubicat a la fàbrica on es produïa i comercialitzava maquinària agrícola que, adaptada a les característiques geogràfiques locals i a les necessitats dels pagesos de principis del segle XX, va transformar la feina i la vida camperoles (Espinagosa, 2008).



Sala de molins de la Farinera de l'antic Sindicat Agrícola de Cervera i sa comarca, 2022 (MUSEU COMARCAL DE CERVERA; AITOR ESTÉVEZ).

del conjunt de la societat rural segarrenca, complementàriament a l'espai museístic de Cal Trepat de Tàrraga.

Agroindústria/sobirania alimentària

Un dia vam decidir de dir «prou!» [èmfasi afegit] i ens vàrem asseure al graó de la porta disposats a contemplar les exèquies de la societat de consum. Calia una bona resposta, com aquesta: «Per viure no es necessiten tantes complicacions». Anava adreçada a aquells cervells privilegiats que, a finals de segle organitzaren, a nivell continental, aquell maremàgnum sense precedents que en voler sortir d'una crisi ens precipitava en un desgavell de proporcions incontrolables. Una situació que, per desgràcia, encara no ha estat del tot superada. (Profe. CERVIX, 1985.)

Però algú està disposat a plantar-se? Quan l'hegemonia del model agroindustrial sembla que segueix intacta, a la Segarra -tot i que en menys mesura respecte d'altres indrets del país- també hi ha exemples basats en una alternativa agrària de caràcter cooperativista que defensa un model agroecològic (Verdés, 2021). L'agricultura ecològica, institucionalitzada i adoptada pels mercats agroali-

mentaris, no té res a veure amb les opcions plantejades des de l'agroecologia (Moyano, 2021), la qual, inspirada en els principis de la sobirania alimentària -autoabastir-se, regenerar l'ambient circumdant i, de pas, refer les relacions socials-, avui en dia esdevé un objectiu irrenunciable a l'hora de retornar a les comunitats locals el control sobre la seva producció (Soronellas i Casal, 2014, 15). Altrament, la sobirania alimentària, com a principi complementari a les sobirania energètica, residencial, cultural i sanitària, es proposa com una forma de mitigar les crisis que, en el capitalisme, tal com defensen Cirici, Mayordomo i Tosas (2013, 17), «sempre es produeixen en excés».

En aquest sentit, el MB es fa ressò del debat del voltant dels models amb la intenció d'obrir-lo a la societat rural en general i, en particular, als agricultors. D'una banda, posant l'accent en els processos urbanitzadors que, tot i el manteniment del nombre d'habitants a la comarca en termes absoluts, han comportat el despoblament dels nuclis habitats més petits. D'altra banda, donant a conèixer les diferències entre la indústria agroalimentària i l'elaboració artesanal, tant pel que fa a les propietats nutritives i organolèptiques dels seus productes, com a la petja ecològica derivada del transport de

22

En aquest sentit, contràriament als valors de la sobirania alimentària (Pomar et al., 2018), el projecte del Canal Segarra-Garrigues aposta per un model de desenvolupament territorial proper als mercats agroalimentaris globals i allunyat d'estructures de caràcter comunitari.

23

Actualment, en el territori de la Segarra històrica, 62 dels 72 municipis que hi ha (un 86 %) tenen menys de 1.000 habitants, i 54 d'aquests (un 75 %) es consideren micropobles, és a dir, tenen menys de 500 habitants.



24

Experiències com el pa de tramuntana (García-Arbós, 2013) poden ser un punt de partida a l'hora de plantejar la qüestió.

Pa de fabricació industrial i pa ecològic d'elaboració artesanal, 2022 (MUSEU COMARCAL DE CERVERA; ATTILA IBOS).

les matèries primeres i de les fonts d'energia utilitzades en la seva producció.

I nosaltres què volem llegar? I com? (a manera de conclusió)

Arran de les retallades pressupostàries derivades de la crisi econòmica de 2008, les institucions museístiques s'han adaptat a les noves circumstàncies i han participat en les estratègies de producció de valor en l'àmbit local (Van Geert, 2017). Així, a l'hora de teixir complexitats amb els diversos agents comarcals, l'experiència que han assolit museus petits com el MCC facilita la tasca del MB en aquesta nova etapa. I és que el MCC forma part de diferents xarxes, tant territorials com temàtiques, que contribueixen a treballar de forma mancomunada i, per tant, més sostenible, i a generar estratègies comunes, amb millor coordinació, desenvolupament i visibilitat. Un treball que apunta cap a la necessitat de crear un museu obert, participatiu i implicat en el present del seu territori i de la seva gent.

D'aquesta manera, partint d'una de les preocupacions del Pla estratègic de la Segarra 2025, elaborat pel Consell Comarcal de la Segarra -la necessitat de crear «una xarxa de

producció local i una marca de productes de la Segarra», ja que «falta producte diferenciat; a la Segarra la producció està integrada, és a dir, es produeix el cereal que al seu torn alimenta el bestiar, i queda poc producte per al consum» (Consell Comarcal de la Segarra, 2020, 184)-, el MB també es marca com a objectiu incentivar la recuperació de varietats antigues de cereal, la fabricació de farina i l'elaboració de pa; per a oferir les millors propietats nutritives a tota la població, així com per garantir el sosteniment de l'estructura agrícola que, històricament, ha caracteritzat la comarca.

Actuar -amb l'entorn-, pensar -el museu- i descongelar -el passat-. Sí, en aquest ordre: prendre partit en l'àmbit comunitari i actuar; repensar la proposta museogràfica i pensar intencionadament; i descongelar els temps antics i sostreure de la letargia aquell coneixement arrelat a la terra. No és un començar de zero, senzillament es tracta de (re)aprendre, i de reprendre tot el procés productiu per, d'aquesta manera, teixir alternatives reals amb l'entorn.

No endebades, continuem connectats, socialment i ecològicament. ■

BIBLIOGRAFIA

Abadal, J. (1966) «Què en farem de tant blat...?». *CCCC. Suplemento agrícola de Segarra*, núm. 34, p. 2-3.

Abella, J.; Alòs, C.; Bergés, C. (2021) «Els museus a les terres de

Lleida i el Pirineu. Nous usos, nous escenaris». *Urtx*, núm. 35, p. 31-45.

Alcalde, G.; Boya, J.; Roigé, X. (2010) *Museus d'avui: els nous museus de societat*. Barcelona:

Institut Català de Recerca en Patrimoni Cultural.

Barrull, J.; Busqueta, J.; Vicedo, E. (Eds.) (1998). *Solidaritats pageses, sindicalisme i cooperativisme. Segones jornades sobre Sistemes*

agraris, organització social i poder local als Països Catalans. Lleida: Institut d'Estudis Ilerdencs.

Benet, J. M. «El Museo del Trigo y de la Vida Rural, de Cervera». *La Mañana*, 17 de novembre de 1963.

- Bergés, C.** (2003) «El Museu comarcal de Cervera i les seves col·leccions etnològiques». *Revista d'Etnologia de Catalunya*, núm. 23, p. 166-167.
- Bergés, C.** (2005) «La documentació d'eines agrícoles i d'eistris domèstics del Museu del Blat i de la Pagesia de Cervera». *Revista d'Etnologia de Catalunya*, núm. 27, p. 138-142.
- Bergés, C.** (2012) «Editorial». *Capcorral*, núm. 7, p. 1.
- Binimelis, R.** (2008) *A sol i serena: dones, món rural i pagesia*. Barcelona: Institut Català de les Dones.
- Bolòs, J.** (2004) *Els orígens medievals del paisatge català. L'arqueologia del paisatge com a font per a conèixer la història de Catalunya*. Barcelona: Publicacions de l'Abadía de Montserrat.
- Camarero, L.; Sampedro, R.** (2008) «¿Por qué se van las mujeres? El continuum de movilidad como hipótesis explicativa de la masculinización rural». *Revista Española de Investigaciones Sociológicas*, núm. 124, p. 73-105.
- Capdevila, J.** (2011) «Represa cultural i fotografia a Catalunya a partir dels seixantes del segle xx: Josep M. Miró i la descoberta de la Segarra». Dins J. Capdevila; M. Torres; J. Magriñà (Eds.). *L'home i el paisatge de la Segarra històrica. L'obra fotogràfica i artística de Josep M. Miró Rosinach*. Lleida: Grup de Recerques de les Terres de Ponent, p. 19-55.
- Celada, R.** (1989) *Aproximació a l'atlas cooperatiu de Catalunya fins 1936*. Barcelona: Generalitat de Catalunya.
- Cirici, M.; Mayordomo, E.; Tosas, A. (Eds.)** (2013) *Sobiranes. Una proposta contra el capitalisme*. Sant Andreu de la Barca: Espai Fàbrica.
- Cooperativa del camp comarcal de Cervera.** (1966) «Día de acción de gracias y homenaje als "avis de la Segarra"». *CCCC. Suplemento agrícola de Segarra*, núm. 32-33, p.1-5.
- Consell Comarcal de la Segarra.** (2020) *Pla estratègic per al desenvolupament local i l'ocupació de la Segarra 2025*. Cervera: CCS.
- Duran, A.** (1964) «Les nostres mestresses». *CCCC. Suplemento agrícola de Segarra*, núm. 8, p. 7-10.
- Espinagosa, J.** (2008) *Fàbrica de maquinària agrícola J. Trepat de Tàrraga*. Tàrraga: Ajuntament de Tàrraga i Museu Comarcal de Tàrraga.
- Fernández-Durán, R.** (2011) «La quiebra del capitalismo global 2000-2030. El inicio del fin de la energía fósil: una ruptura histórica total». *Cuaderno Interdisciplinar de Desarrollo Sostenible*, núm. 6, p. 3-72.
- García-Arbós, S.** (2013) «Pa de tramuntana, farina de Girona». *Revista de Girona*, núm. 278, p. 33.
- Graells, M.** (2001) «Agustí Duran i Sanpere i el Museu Comarcal». *Miscel·lània cerverina*, núm. 14, p. 35-47.
- Graells, M.** (2016) «L'antiga Farinera de Cervera. La fàbrica dels treballadors. Una visió a partir de les fonts orals per complementar una anàlisi de les formes de treball i un inventari de la maquinària de l'antiga fàbrica de farina». *Revista d'Etnologia de Catalunya*, núm. 41, p. 191-201.
- Gual, J.; Alió, J.** (2011) «Recordant Joan Roca Sicart». *La Segarra*, núm. 377, p. 5.
- Gustafsson, L.; Haapoja, T. (Eds.)** (2015) *History According to Cattle*. Hèlsinki: IntoKustannus.
- Loran, M.; Bergés, C.** (2021) *Pla estratègic 2022-2025*. Cervera: Museu Comarcal de Cervera.
- Morales, P.** (31 d'octubre de 1968) «Un gran alcalde (en Cervera) es ya presidente de la Diputación de Lérida». *La Mañana*.
- Mayano, E.** (2021) «Por qué decimos agricultura ecológica cuando queremos decir agroecología». *The Conversation*. Recuperat de: https://theconversation.com/por-que-decimos-agricultura-ecologica-cuando-queremos-decir-agroecologia-150303?utm_source=twitter&utm_medium=bylinetwitterbutton [Consulta: 30 de novembre de 2022]
- Pizzorni-Itié, F.** (2017) «Els museus de societat: museus del segle XXI. 2017 - Situació i refundacions a França». *Revista d'Etnologia de Catalunya*, núm. 42, p. 104-123.
- Pomar, A.; Duran, N.; Gamboa, G.; Binimelis, R.; Tendero, G.** (2018) *Arran de terra II. Indicadors participatius de sobirania alimentària a Catalunya*. Barcelona: Associació Entrepobles.
- Prat, J.** (1989) «El pairalisme com a model ideològic». *L'Avenç. Revista d'història i cultura*, núm. 132, p. 34-53.
- Profe. CERVIX.** (1985) «SEGARRA 2000 (UTOPIA I)». *Montserrat*, 39, p. 10.
- Ramon, J. M.** (1996) «El "sindicat de Cervera i sa Comarca": dels orígens a la reconstrucció de la fàbrica de farines (1928-1924)». *Miscel·lània cerverina*, núm. 10, p. 127-161.
- Razquín, F.** (1954) «Cosas de Segarra: Individualidad de la comarca. Criterios de delimitación». *La Segarra*, núm. 236 i 239.
- Rivière, G. H.** (1985) «Definició evolutiva del ecomuseu». *Museum*, núm. 148, p. 182-183.
- Roigé, X.** (2007) «Museus a l'aire lliure, ecomuseus i economuseus. Evolució i noves perspectives». *Mnemòsine. Revista catalana de museologia*, núm. 4, p. 43-56.
- Roigé, X.; Arrieta, I.** (2014) «Una sociedad congelada? La representación de la sociedad rural en los museos». *Arxius de Ciències Socials*, núm. 30, p. 73-86.
- Salat, J.** (15 de maig de 1965) «En la Segarra se une perfectamente la tradición y la evolución campesina. Declaraciones del alcalde señor Razquín». *La Mañana*.
- Salat, J.** (1 d'abril de 1966) «Visita de Los Amigos de los Museos a Cervera». *La Mañana*.
- Salat, J.** (7 d'octubre de 1968) «El granero de la Segarra y su duro paisaje». *La Mañana*.
- Sanfeliu, G.** (1977) *Els imprecisos límits de la Segarra*. Tàrraga: Grup d'Intercanvis de Recerques de les Terres Lleidatanes.
- Solé, Ll. (Dir.)** (1966) *Geografia de Catalunya*, vol. II. Barcelona: Aedos.
- Soronellas, M.; Casal, G.** (2014) *Pràctiques i estratègies de la pagesia a Catalunya. Trajectòries i plantejaments de futur*. Barcelona: Associació Entrepobles.
- Turull, M. (Dir.)** (2001) *Història gràfica de la Segarra*. Cervera: Centre Municipal de Cultura i Consell Comarcal de la Segarra.
- Vallverdú, J.** (1969) «Un museu del blat i de la vida rural». *Tele-estel*, núm. 137, p. 14-15.
- Van Geert, F.** (2017) «Les museïtzacions de les col·leccions etnogràfiques i els reptes de les retallades pressupostàries en la nova era dels museus». *Revista d'Etnologia de Catalunya*, núm. 42, p. 24-36.
- Verdés, M.** (2021) «Les arrels urbanes de l'agroecologia. Sobirania alimentària i nous imaginaris culturals: La Garbiana de Tarroja de Segarra, un cas exemplar». *Revista d'Etnologia de Catalunya*, núm. 46, p. 255-267.
- Verdés, M.** (2022) [en edició] «L'ombra de la tradició. Guillem Viladot i Daniel Gelabert: art, creativitat i canvi rural». Dins: Pau Minguet (Coord.). *Guillem Viladot i els creadors de ponent*. Lleida: Museu de Lleida.
- Vidal De Montpalau.** (1925) «Els adobs i els pagesos». *El Sindicat. Portaveu del Sindicat Agrícola de Cervera i Sa Comarca*, núm. 68, p. 1.
- Vidal De Montpalau.** (1931) «A batre a Barcelona...?». *El Sindicat. Portaveu del Sindicat Agrícola de Cervera i Sa Comarca*, núm. 133, p. 1-2.
- Vila, P.** (1933) *Divisió Comarcal de Catalunya*. Barcelona: Generalitat de Catalunya.